

RAPORT Z GEOANKIETY

POŚWIĘCONEJ CZĘŚCIOWEJ ZMIANIE STUDIUM UWARUNKOWAŃ
I KIERUNKÓW ZAGOSPODAROWANIA PRZESTRZENNEGO
GMINY STARE BABICE



Konsultacje społeczne zostały przeprowadzone w ramach projektu Wspólna przestrzeń - partycypacyjne planowanie przestrzenne w gminach realizowanego przez Fundację Sendzimira w ramach dofinansowania ze środków Unii Europejskiej w ramach Europejskiego Funduszu Społecznego, Program Operacyjny Wiedza Edukacja Rozwój, Działanie 2.19 Usprawnienie procesów inwestycyjno-budowlanych i planowania przestrzennego.

Badania i opracowanie: Edyta Bąkowska-Waldmann

3SYMETRIE – Pracownia Urbanistyki
ul. Grunwaldzka 21/108, 60-783 Poznań
tel. +48 510 154 550
biuro@3symetrie.pl
www.3symetrie.pl





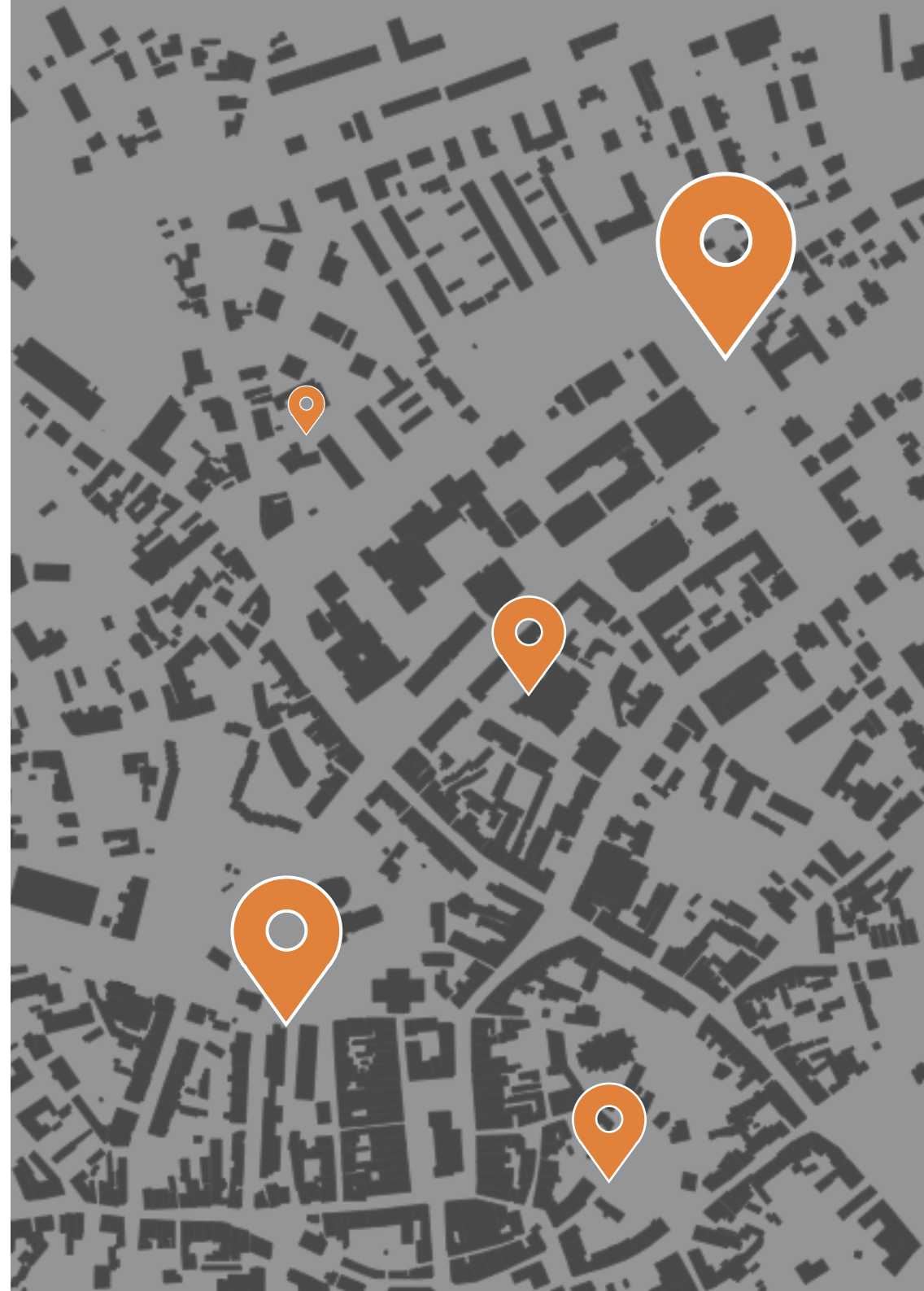
SPIS TREŚCI

	Cel i zakres konsultacji społecznych	4
	Uczestnicy konsultacji społecznych	7
	Wyniki geoankiety	10
	Rynek w Starych Babcicach	11
	Komunikacja publiczna	20
	Drogi rowerowe	25
	Retencja i farmy fotowoltaiczne	30

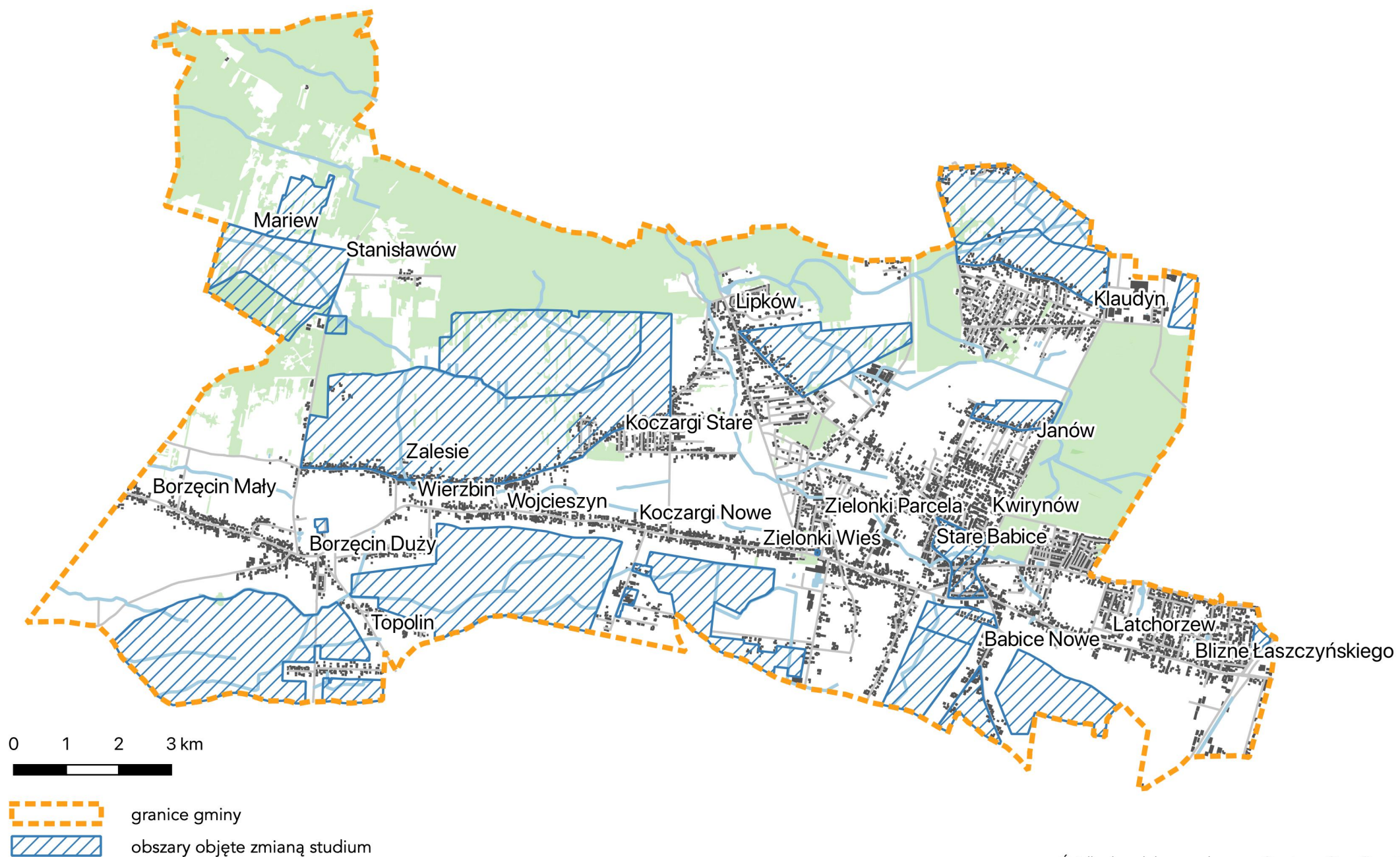
CEL I ZAKRES KONSULTACJI SPOŁECZNYCH

Konsultacje społeczne prowadzone były od 3 sierpnia do 13 września 2020 roku za pośrednictwem internetowej geoankiety dostępnej pod adresem www.geoankieta.sendzimir.org.pl dla mieszkańców Gminy Stare Babice. Konsultacje były elementem udziału Urzędu Gminy w Starych Babicach w projekcie „Wspólna przestrzeń - partycypacyjne planowanie przestrzenne w gminach” realizowanym przez Fundację Sendzimira.

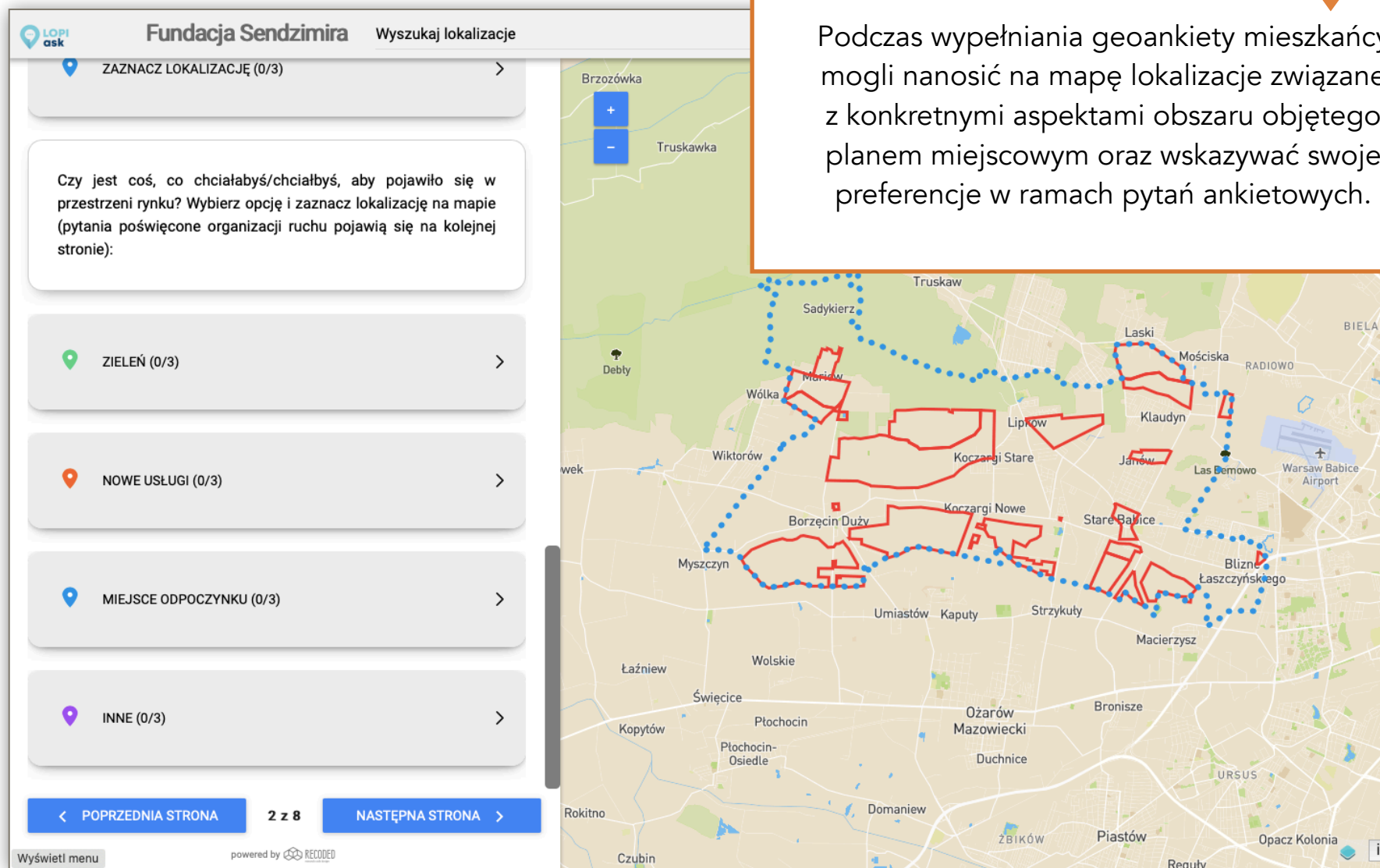
Celem konsultacji było poznanie preferencji i opinii mieszkańców Gminy Stare Babice w kwestiach związanych z opracowaniem częściowej zmiany studium uwarunkowań i kierunków zagospodarowania przestrzennego gminy.



OBSZAR KONSULTACJI



METODA



Fundacja Sendzimira Wyszukaj lokalizacje

ZAZNACZ LOKALIZACJĘ (0/3) >

Czy jest coś, co chciałabyś/chciałbyś, aby pojawiło się w przestrzeni rynku? Wybierz opcję i zaznacz lokalizację na mapie (pytania poświęcone organizacji ruchu pojawią się na kolejnej stronie):

ZIELEŃ (0/3) >

NOWE USŁUGI (0/3) >

MIEJSCE ODPOCZYNKU (0/3) >

INNE (0/3) >

< POPRZEDNIA STRONA 2 z 8 NASTĘPNA STRONA >

Wyświetl menu powered by RECODED

Podczas wypełniania geoankiety mieszkańcy mogli nanosić na mapę lokalizacje związane z konkretnymi aspektami obszaru objętego planem miejscowym oraz wskazywać swoje preferencje w ramach pytań ankietowych.

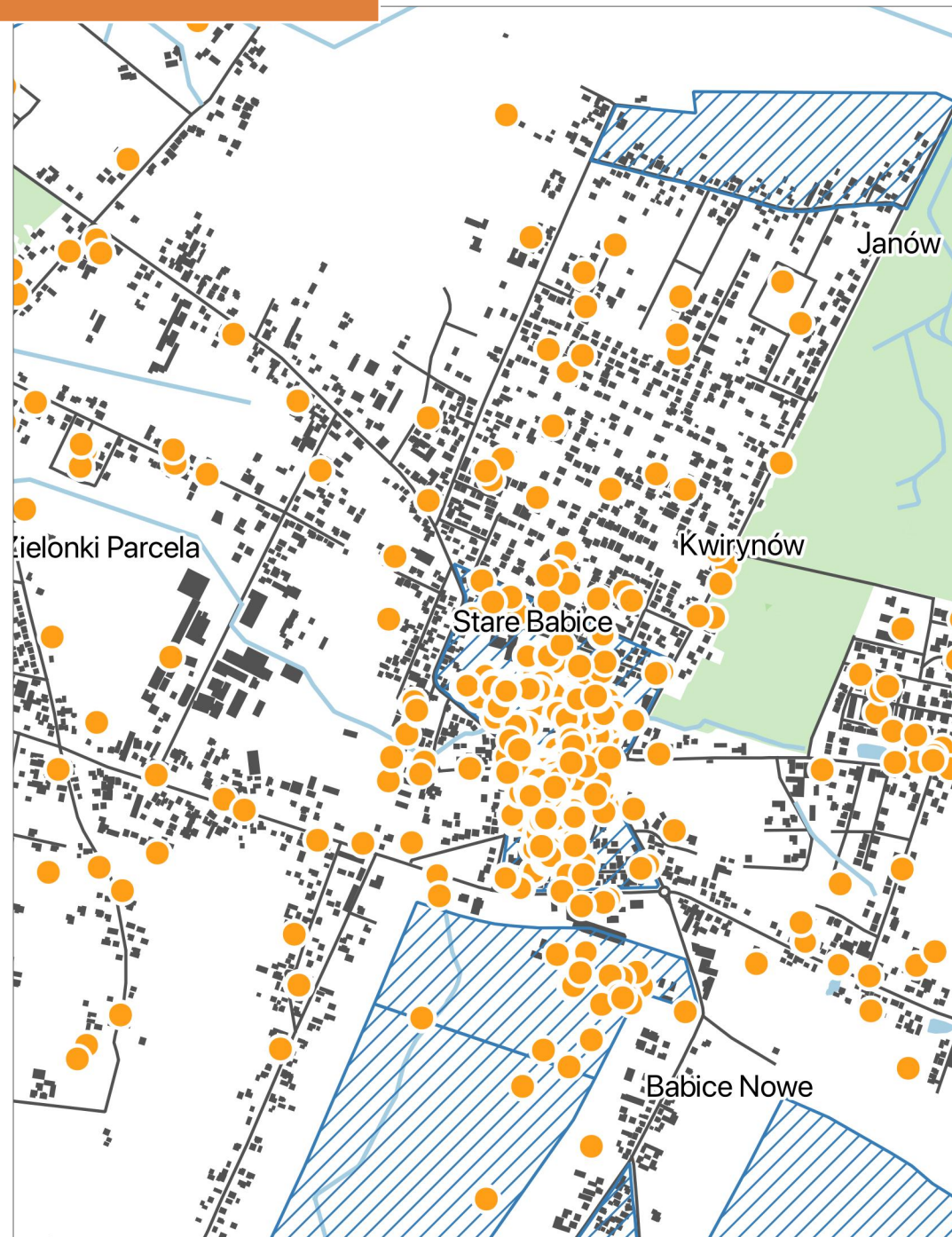
UCZESTNICY KONSULTACJI

402

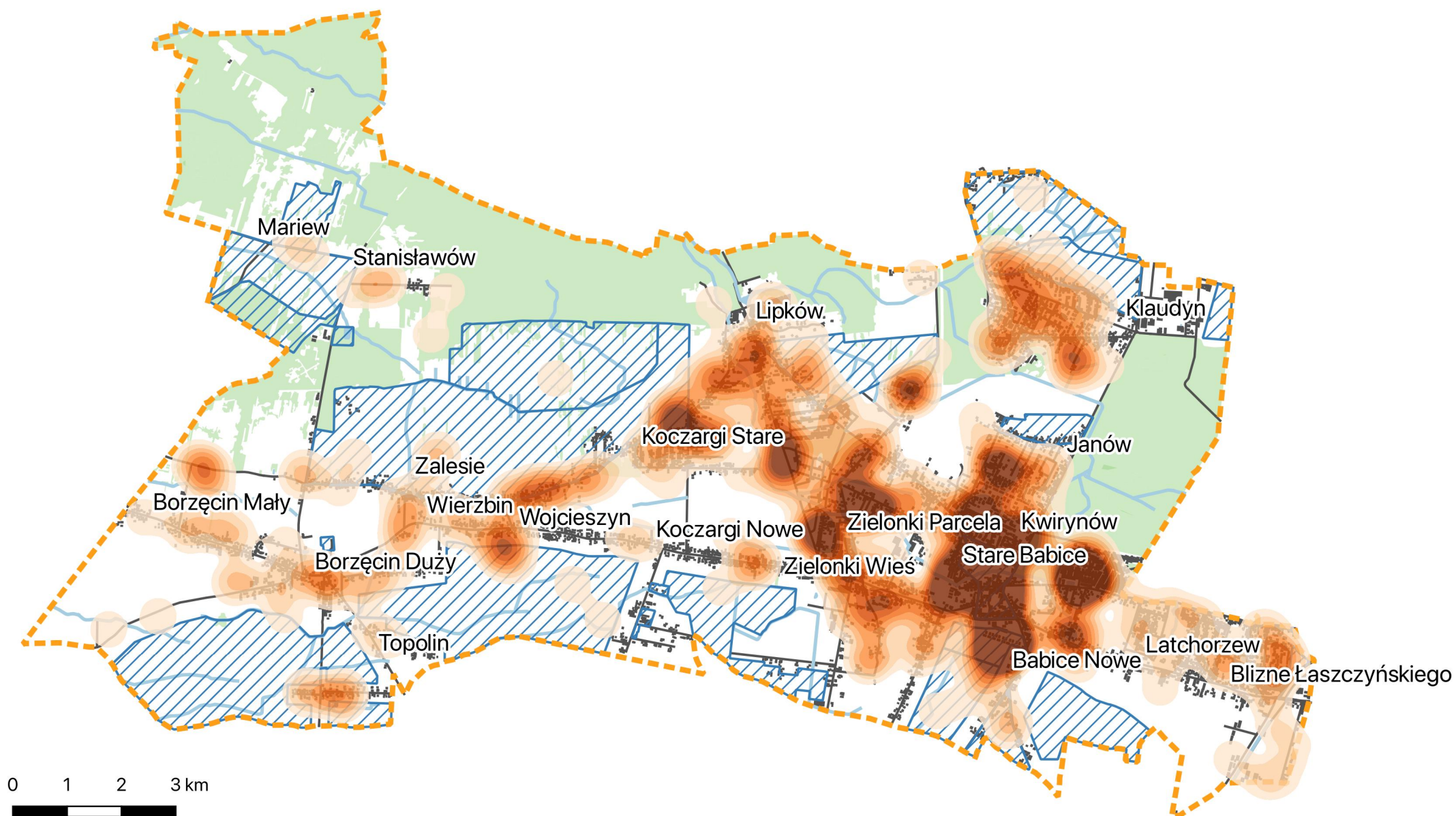
liczba respondentów
geoankiety

1958

liczba naniesionych
na mapę obiektów



UCZESTNICY KONSULTACJI



0 1 2 3 km

Miejsca zamieszkania respondentów geoankiety

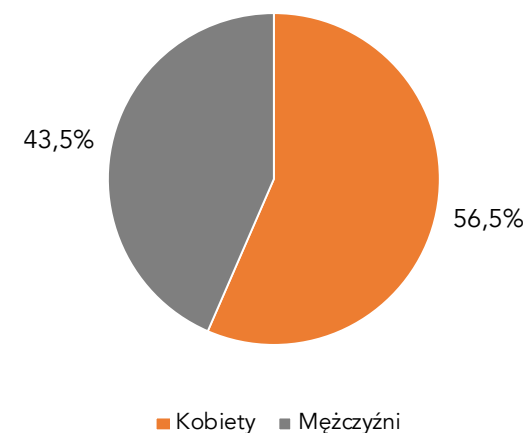
 lokalizacje wskazane przez respondentów - kolory w skali od 1 do 10 i więcej

UCZESTNICY KONSULTACJI

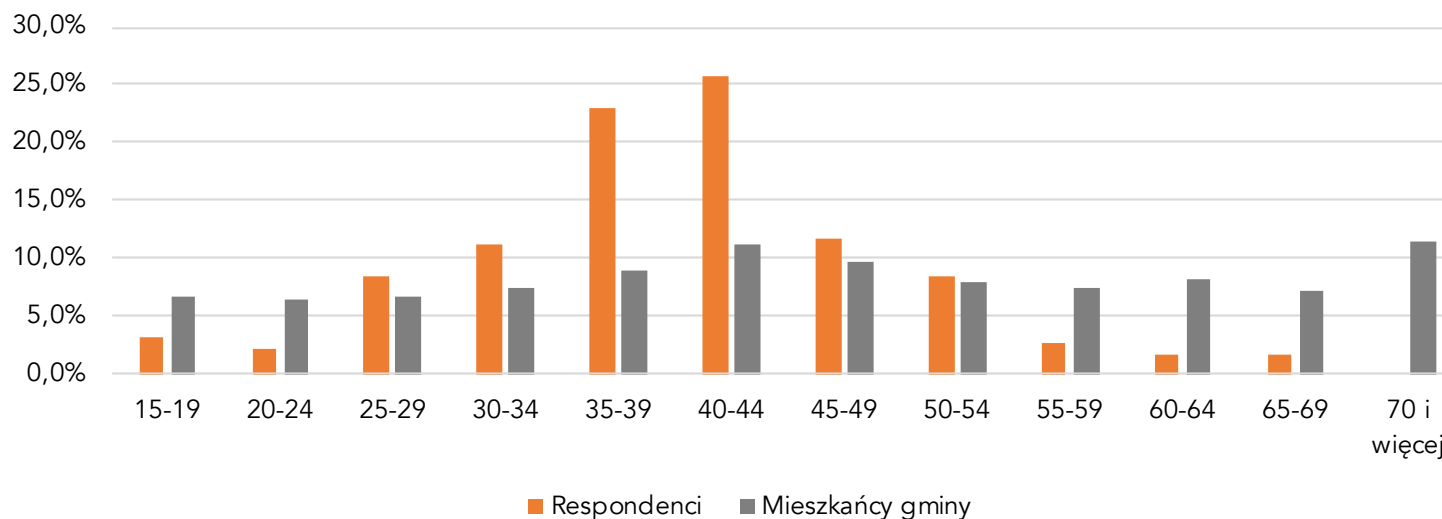
Największe zainteresowanie przeprowadzonymi konsultacjami społecznymi było wśród osób w wieku 30 - 49 lat. Poszczególne grupy wieku w tym przedziale stanowiły od 11,2% do 25,7%, tj. łącznie ponad 70,0% wszystkich uczestników. Najmniej licznie reprezentowane były osoby w wieku 55 lat i więcej - łącznie stanowili oni niewiele ponad 6,0%.

Częściej w konsultacjach społecznych udział brały kobiety - stanowiły one 56,5% wszystkich uczestników.

Struktura płci respondentów
geoankiety
[N=184]



Struktura wieku respondentów geoankiety
na tle struktury wieku mieszkańców gminy

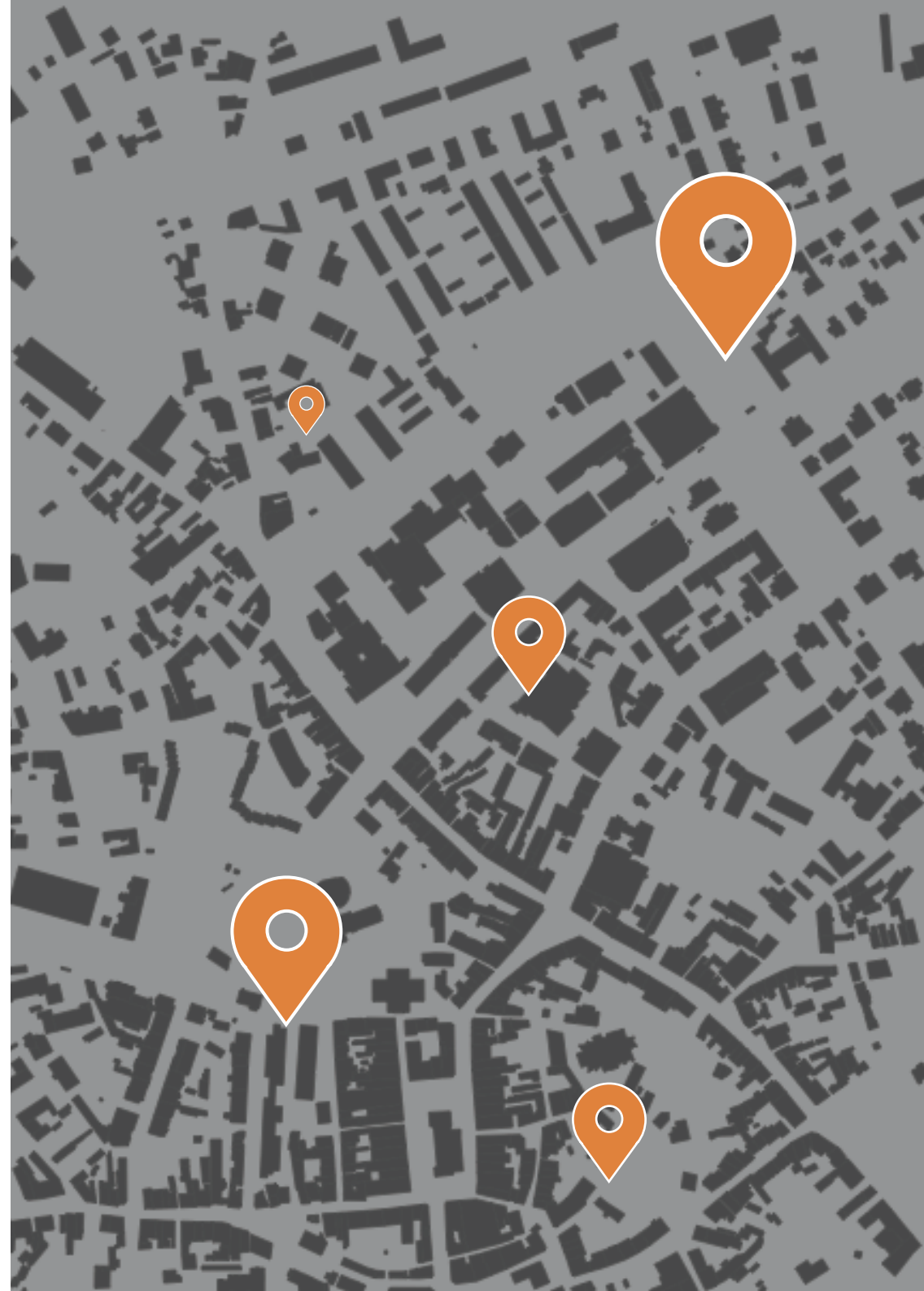


WYNIKI GEOANKIETY

Wyniki geoankiety skupione zostały wokół następujących obszarów tematycznych:

- rynek w Starych Babicach,
- drogi rowerowe,
- komunikacja publiczna,
- lokalne podtopienia,
- farmy fotowoltaiczne.

Poza mapami przedstawiającymi lokalizacje wskazywane przez uczestników konsultacji społecznych informacje w wybranych kwestiach zostały uzupełnione o wykresy zawierające dodatkowe informacje.



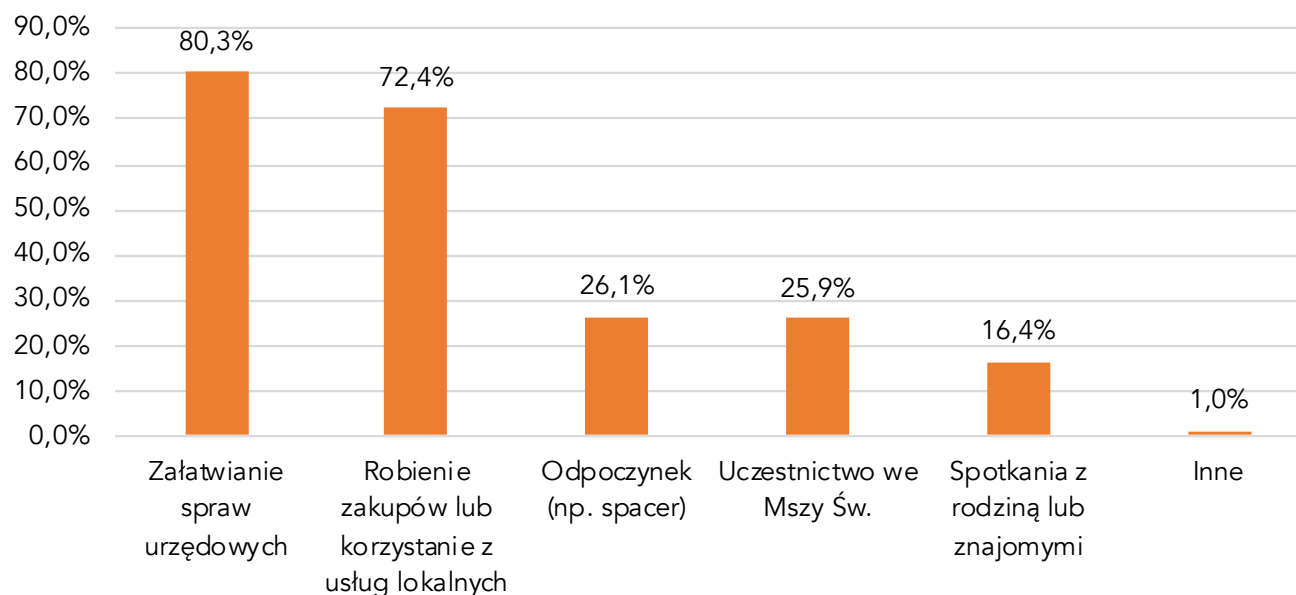
Rynek w Starych Babicach

Rynek w Starych Babicach to miejsce pełniące funkcję centrum usługowo-administracyjnego gminy. Codziennie odwiedzają go dziesiątki mieszkańców. Z tego względu ważne jest, aby zarówno wizualnie, jak i funkcjonalnie rynek stanowił prawdziwą wizytówkę gminy.

W geoankiecie mieszkańcy zostali zapytani o powody odwiedzania rynku, postrzeganie tego miejsca, potrzeby w zakresie jego zagospodarowania oraz organizację ruchu.

Uczestnicy konsultacji najczęściej odwiedzają rynek w celu załatwienia spraw urzędowych oraz robienia zakupów i korzystania z lokalnych usług. Świadczy to przede wszystkim o usługowym charakterze tej przestrzeni. Ok. 1/4 respondentów wskazywała także odpoczynek oraz uczestnictwo we Mszy Św. jako powody swojej obecności na rynku. Najrzadziej wskazywano je jako miejsce spotkań.

Powody odwiedzania rynku w Starych Babicach [N=402]



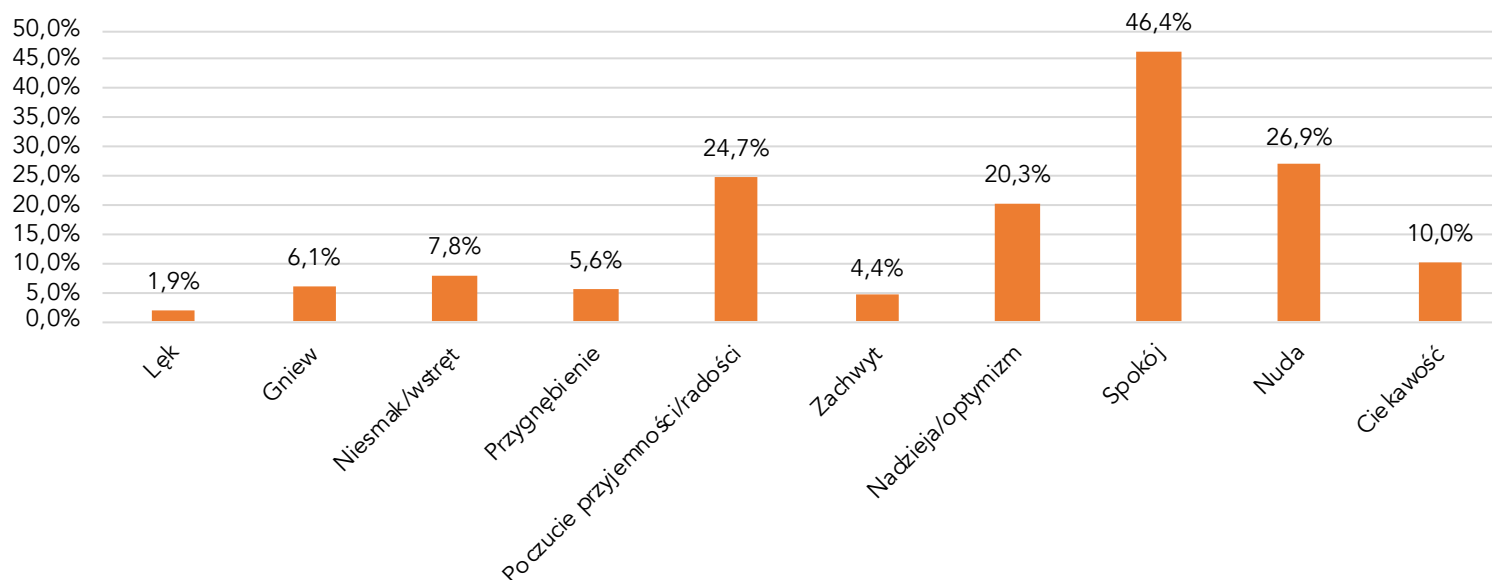
Rynek w Starych Babicach

W celu oceny postrzegania przestrzeni rynku w Starych Babicach, respondenci zostali poproszeni o wskazanie swoich emocji odczuwanych podczas pobytu w tym miejscu. Najczęściej wskazywane były emocje o charakterze neutralnym - spokój oraz nuda. W drugiej kolejności pozytywne - poczucie przyjemności/radości oraz nadzieja/ optymizm. Wyniki te wskazują na znaczny

potencjał tej przestrzeni jako miejsca służącego odpoczynkowi oraz nawiązywaniu relacji społecznych. W kontekście celów odwiedzin rynku sugeruje to na potrzebę uzupełnienia funkcji i form zagospodarowania tej przestrzeni o strefy i infrastrukturę służącą odpoczynkowi i spotkaniom towarzyskim.

Zdecydowanie najrzadziej przestrzeń rynku była oceniana wartościami emocjonalnymi o charakterze negatywnym.

Emocje odczuwane na rynku w Starych Babicach [N=360]



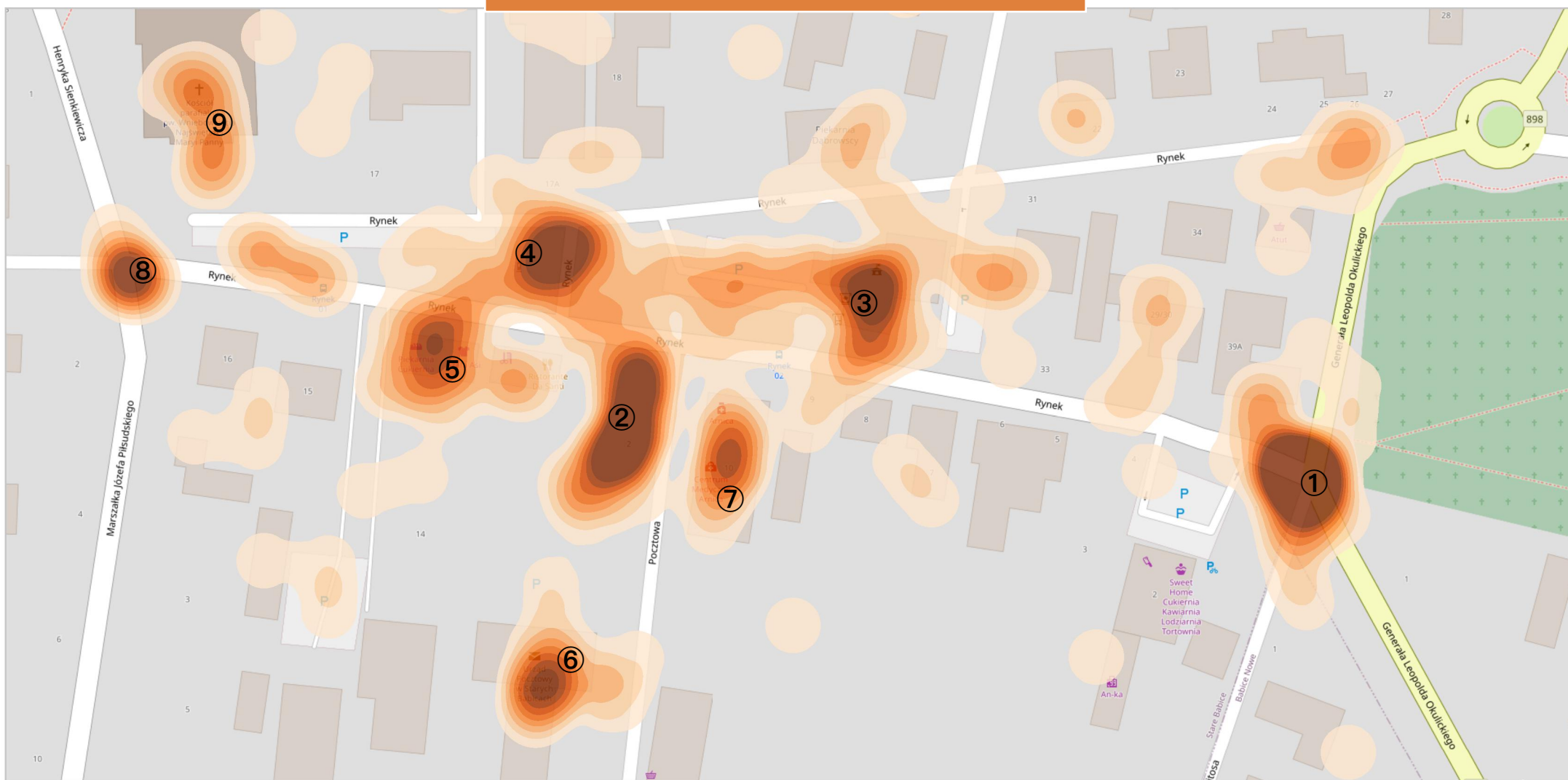
Rynek w Starych Babicach - miejsca oceniane negatywnie

Mieszkańcy w ramach geoankiety mieli możliwość nanoszenia na mapę miejsc, które oceniają negatywnie. Ich zagęszczenie w określonych lokalizacjach pozwoliło na zidentyfikowanie przyczyn takiej oceny.

Lokalizacje wskazane na mapie przedstawionej na kolejnej stronie zostały uszeregowane według liczby wskazań - od najczęściej do najrzadziej wskazywanych:

- ① Skrzyżowanie stanowiące wjazd na rynek - niebezpieczne i generujące uciążliwe korki.
- ② Budynek usługowy - zaburzający ład przestrzenny okolicy, odbiegający wyglądem i kubaturą od pozostałej zabudowy na rynku.
- ③ Urząd Gminy - nieatrakcyjny budynek oraz utrudnienia dla pieszych (wąski chodnik).
- ④ Parking - zajmuje centralne miejsce na rynku odbierając tym samym potencjał tej przestrzeni.
- ⑤ Pawilony usługowe - nieestetyczne, zaburzające ład przestrzenny na rynku.
- ⑥ Budynki usługowe przy ul. Pocztowej - chaotyczna zabudowa i wymagający poprawy układ komunikacyjny.
- ⑦ Budynek apteki - nieatrakcyjny z reklamami wielkoformatowymi.
- ⑧ Niebezpieczne skrzyżowanie - poza względami bezpieczeństwa oceniane negatywnie także ze względu na reklamy.
- ⑨ Kościół - utwardzony parking przed kościołem.

WYNIKI KONSULTACJI



- | | | |
|--|---------------------|------------------------------|
| ① Skrzyżowanie stanowiące wjazd na rynek | ④ Parking | ⑦ Budynek apteki |
| ② Budynek usługowy | ⑤ Pawilony usługowe | ⑧ Niebezpieczne skrzyżowanie |
| ③ Urząd Gminy | ⑥ Budynki usługowe | ⑨ Kościół |

0 15 30 45 m



Miejsca i obiekty na rynku oceniane negatywnie przez respondentów

 lokalizacje wskazane przez respondentów - kolory w skali od 1 do 10 i więcej

Rynek w Starych Babicach - usługi, odpoczynek i zieleń

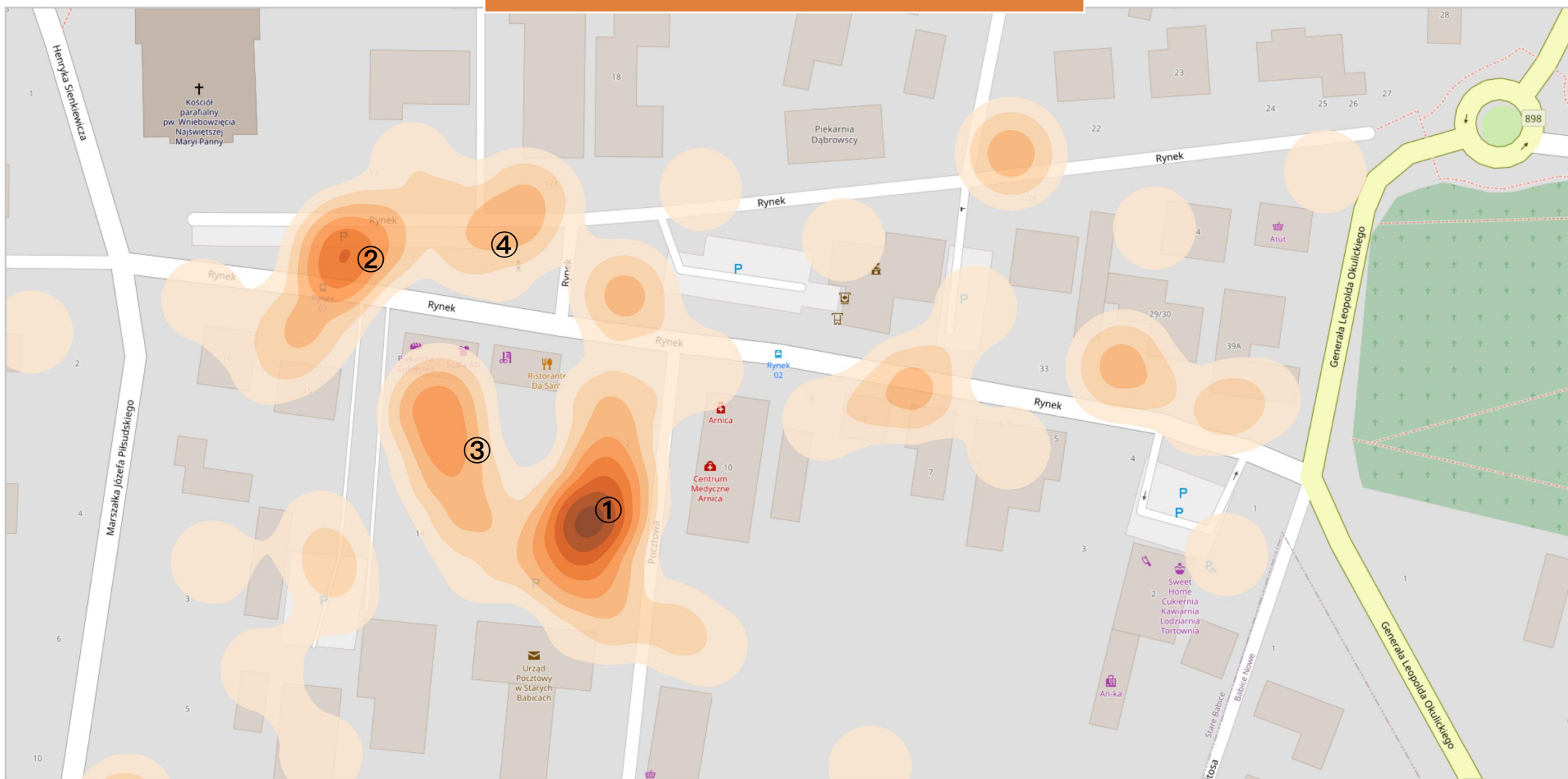
Kolejny etap poznania potrzeb mieszkańców w zakresie zagospodarowania rynku dotyczył lokalizacji usług, miejsc odpoczynku oraz terenów zieleni urządzonej. Na mapach na kolejnych stronach przedstawiono proponowane przez respondentów lokalizacje.

Do najczęściej wskazywanych usług należała biblioteka publiczna. Sugerowane przez respondentów lokalizacje znajdują się w okolicach ul. Pocztovej, w sąsiedztwie której znajdują się działki komunalne. Szczególnie istotny jest jednak sam fakt zainteresowania respondentów lokalizacją biblioteki w centrum Starych Babic. Obecnie znajduje się ona w Szkole Podstawowej w Zielonkach Parceli, przez co jest ona oddalona od rynku o ponad 2 km. Część respondentów wskazywała także na swoje oczekiwania w zakresie lokalizacji w okolicach rynku usług o charakterze gastronomicznym oraz sklepów spożywczych. Pomimo już istniejących tego typu usług w sąsiedztwie, dynamiczny rozwój gminy i napływ nowych mieszkańców stanowi

istotny sygnał do potrzeby zapewnienia w decyzjach planistycznych możliwości określania nowych lokalizacji dla tego typu usług.

W zakresie miejsc odpoczynku oraz terenów zieleni urządzonej preferencje respondentów wyraźnie się zazębiały. Wskazywane lokalizacje pokrywały się z terenami o istniejącej już funkcji zieleni publicznej, w których sąsiedztwie znajdują się także miejsca parkingowe. Wcześniejsze wskazania respondentów w zakresie miejsc nieatrakcyjnych w przestrzeni rynku w istotnym zakresie dotyczyły parkingów. Stanowi to ważny sygnał do konieczności poszukiwania alternatyw w zakresie zapewnienia miejsc parkingowych poza ścisłymi granicami rynku, bądź ograniczenia ich liczby, a w ich miejsce wprowadzenia terenów zieleni urządzonej wraz z infrastrukturą umożliwiającą odpoczynek. Taki kierunek zmian może wpłynąć na istotną poprawę estetyki tego miejsca oraz dodatkowo pozwoli na wykorzystanie jego potencjału, który potwierdzony został oceną postrzegania rynku przez respondentów.

WYNIKI KONSULTACJI



① Biblioteka publiczna

② Gastronomia

③ Biblioteka publiczna lub
gastronomia④ Gastronomia/sklepy
spożywcze

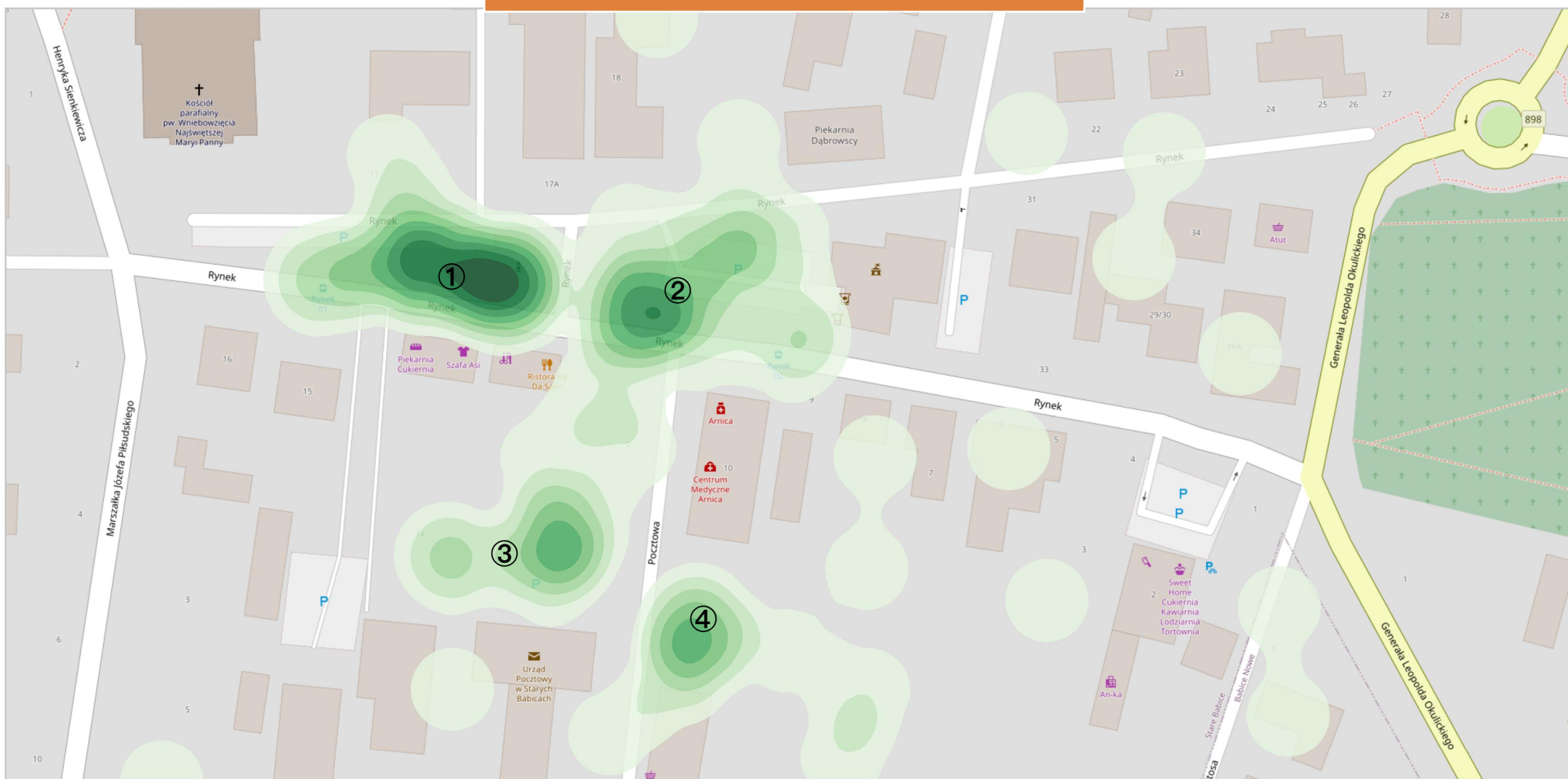
0 15 30 45 m



Proponowane lokalizacje nowych usług

lokalizacje wskazane przez respondentów - kolory w skali od 1 do 7 i więcej

WYNIKI KONSULTACJI



① Skwer przy parkingu przy kościele

② Parking przy Urzędzie Gminy

③ Okolice budynku poczty

④ Okolice budynku handlowo-usługowego przy ul. Pocztovej

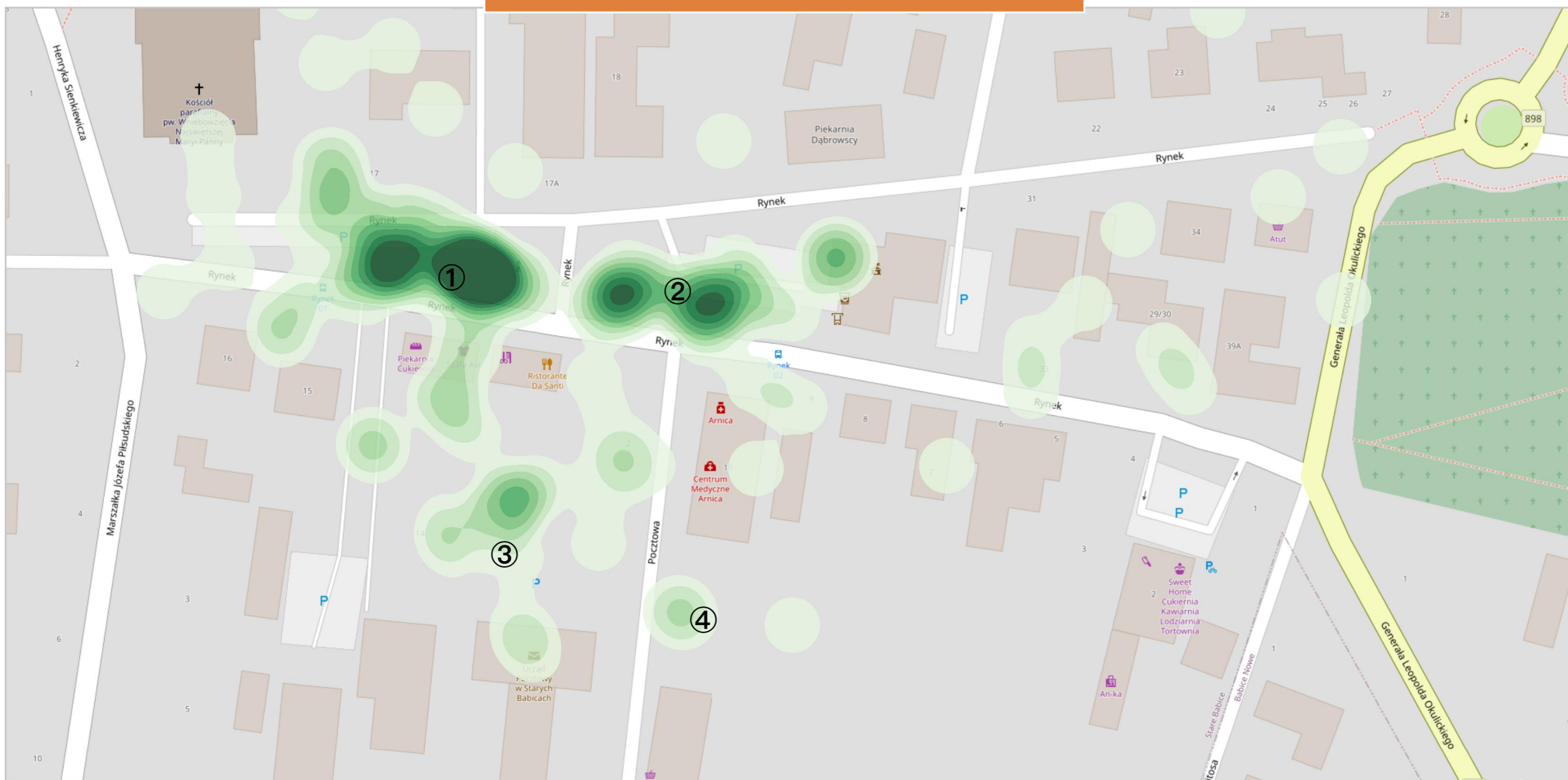
0 15 30 45 m



Preferowane lokalizacje nowych miejsc odpoczynku

 lokalizacje wskazane przez respondentów - kolory w skali od 1 do 5 i więcej

WYNIKI KONSULTACJI



① Skwer przy parkingu przy kościele

② Parking przy Urzędzie Gminy

③ Okolice budynku poczty

④ Okolice budynku handlowo-usługowego przy ul. Pocztowej

0 15 30 45 m



Preferowane lokalizacje nowych terenów zieleni urządzonej

lokalizacje wskazane przez respondentów - kolory w skali od 1 do 5 i więcej

Komunikacja na rynku w Starych Babicach i w jego okolicach

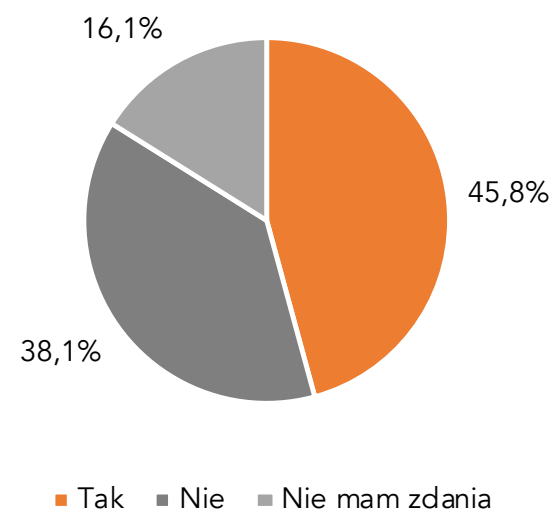
Ważnym elementem poprawy funkcjonalności i atrakcyjności rynku jest zmiana organizacji ruchu w jego okolicy. Jednym ze sposobów na podniesienie walorów przestrzeni publicznych jest ograniczenie i spowolnienie ruchu samochodowego dając tym samym większą swobodę poruszania się pieszych.

Zdanie to podzielało 46% respondentów. Z kolei 38% wyraziło przeciwną opinię. Stosunkowo duża grupa respondentów nie miała zdania na ten temat.

Podobna rozbieżność została zaobserwowana w analizach przestrzennych, będących wynikiem wskazywania przez respondentów w ramach geoankiety preferencji w zakresie układu komunikacyjnego na rynku. Strefy, które wskazywano jako możliwe do wyłączenia z ruchu pokrywały się w pełni ze strefami, w których respondenci postulowali zachowanie obecnego układu komunikacyjnego. Rozbieżności te wynikają z jednej strony z oczywistych indywidualnych różnic w sposobie korzystania z przestrzeni i wykorzystywanych przez

respondentów środków transportu, a z drugiej strony ze złożoności badanego zagadnienia. Dysonans ten sugeruje potrzebę opracowania wariantów organizacji układu komunikacyjnego oraz ich testowania w terenie, przeprowadzenie symulacji oraz pogłębionych konsultacji społecznych.

"Czy jesteś za ograniczeniem i spowolnieniem ruchu na rynku i w jego okolicach?"



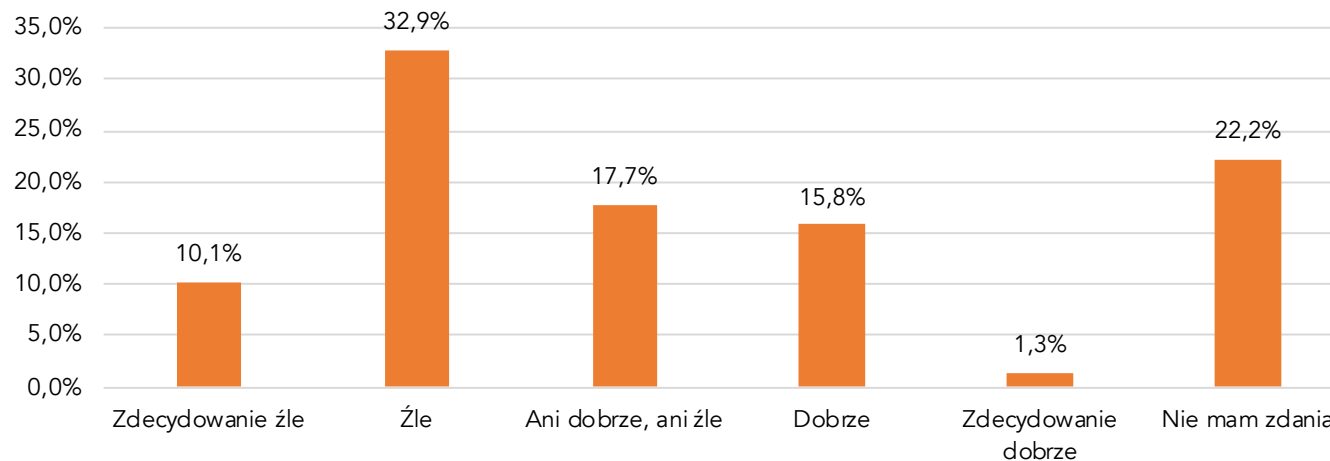
WYNIKI GEOANKIETY

Komunikacja publiczna

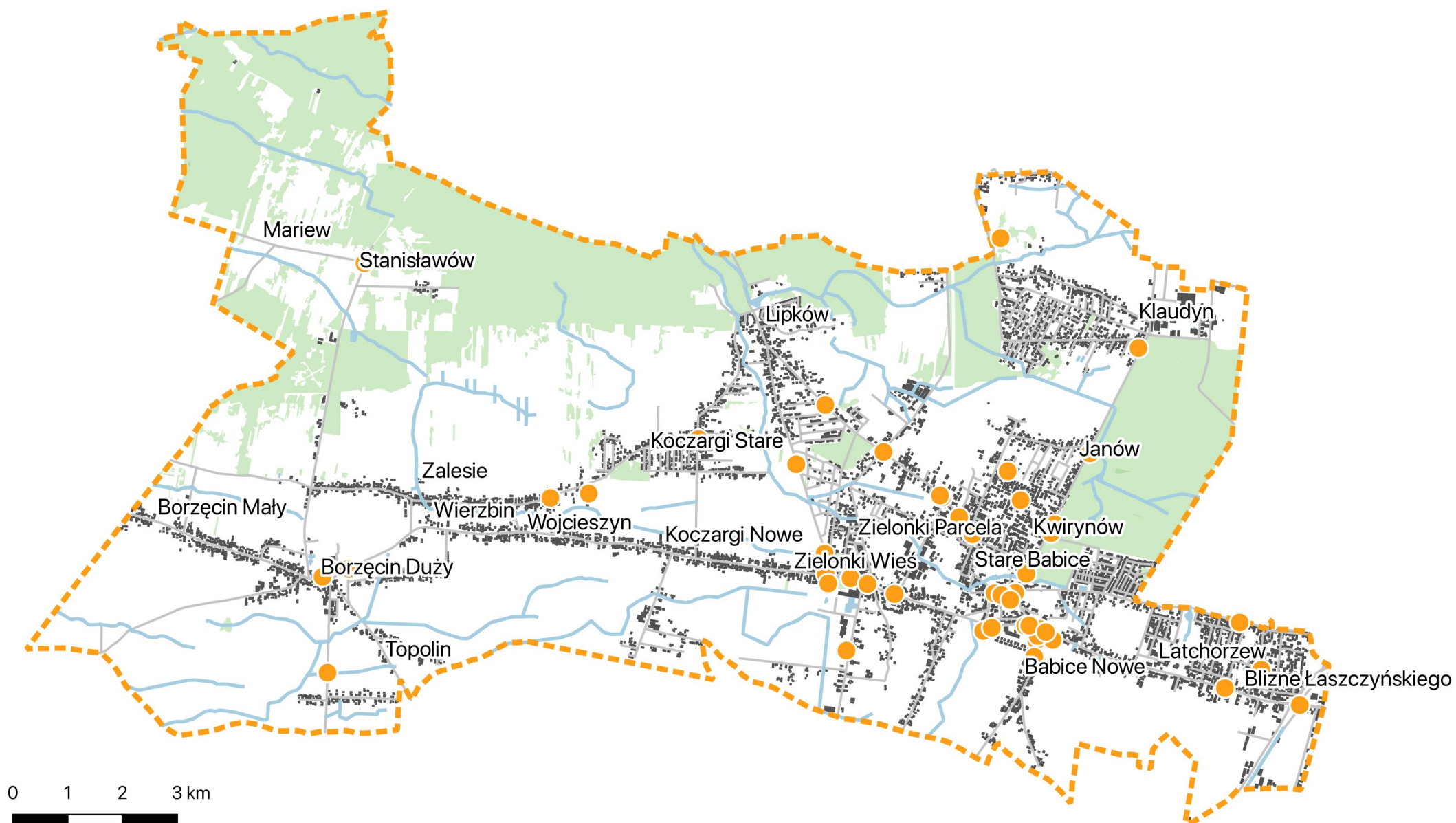
Komunikacja publiczna funkcjonująca na terenie gminy oceniana została przez respondentów korzystających z niej w większości negatywnie. Źle lub zdecydowanie źle oceniło ją ponad 40% ankietowanych. Z kolei pozytywnie (dobrze lub zdecydowanie dobrze) zaledwie 17%. Ok. 1/5 respondentów nie miała zdania na ten temat. Podobny udział ankietowanych dokonał oceny neutralnej.

Na mapie znajdującej się na kolejnej stronie wskazane zostały lokalizacje, w których respondenci doświadczają utrudnień. Utrudnienia we wskazywanych lokalizacjach były spowodowane różnymi, jednocześnie występującymi czynnikami. Należały do nich: zbyt duża odległość od przystanku, bądź brak wygodnego do niego dojścia (np. brak chodnika), a także zbyt długi czas oczekiwania na przesiadkę.

Odpowiedzi na pytanie: "Jak oceniasz funkcjonującą na terenie gminy komunikację publiczną?" [N=158]



WYNIKI KONSULTACJI



Miejsca utrudnień podczas korzystania z komunikacji publicznej

● wskazywane lokalizacje

WYNIKI GEOANKIETY

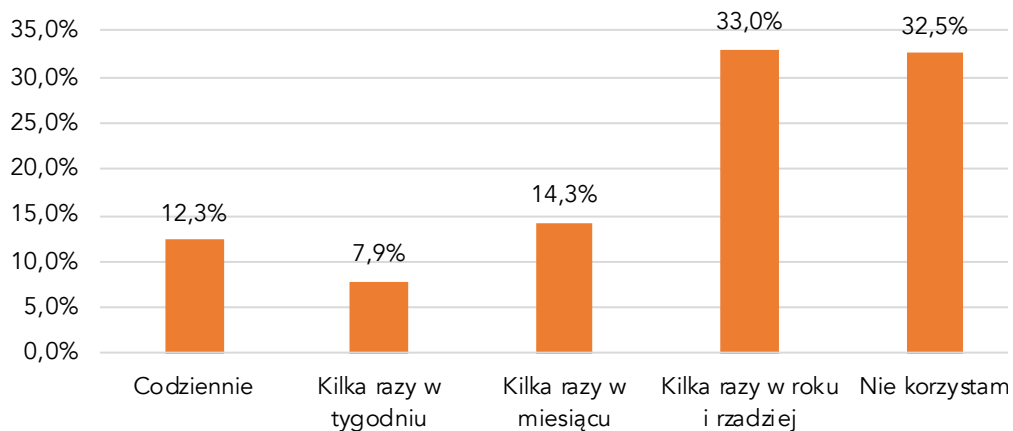
Komunikacja publiczna

Spośród ankietowanych zaledwie 12% korzysta z komunikacji publicznej codziennie. Ok. 1/5 korzysta kilka razy w tygodniu lub miesiącu. Pozostali uczestnicy konsultacji, tj. 60% korzystają z komunikacji zbiorowej kilka razy do roku i rzadziej lub wcale.

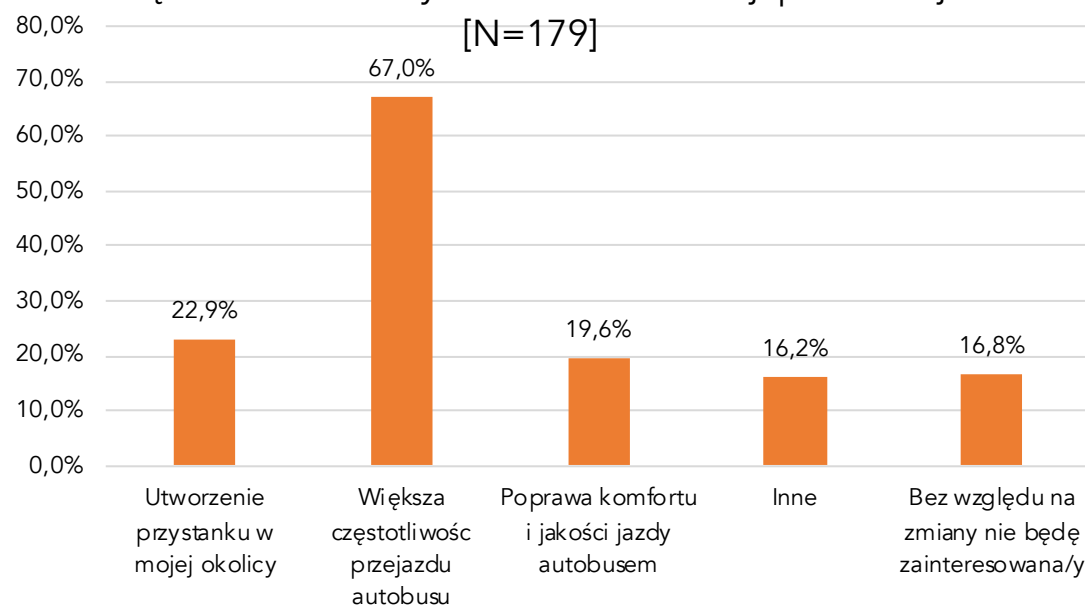
Ankietowani, jako czynniki, które mogłyby wpłynąć na zachęcenie ich do częstszego korzystania z komunikacji publicznej najczęściej (67%) wskazywali większą czę-

stliwość przejazdu autobusu. Dla niespełna 23% ankietowanych istotną zmianą byłoby także utworzenie przystanku autobusowego, co jak wskazuje mapa na kolejnej stronie szczególnie oczekiwane jest na ul. Warszawskiej lub ul. Ogrodniczej w Babicach Nowych. Dla 1/5 respondentów znaczenie dla wyboru komunikacji zbiorowej miałyby także poprawa komfortu i jakości jazdy autobusem. Niespełna 17% ankietowanych bez względu na zmiany nie będzie zainteresowana przemieszczaniem się komunikacją publiczną.

Częstotliwość korzystania przez respondentów z komunikacji publicznej [N=203]



Zmiany, które mogłyby zachęcić do większej częstotliwości korzystania z komunikacji publicznej [N=179]



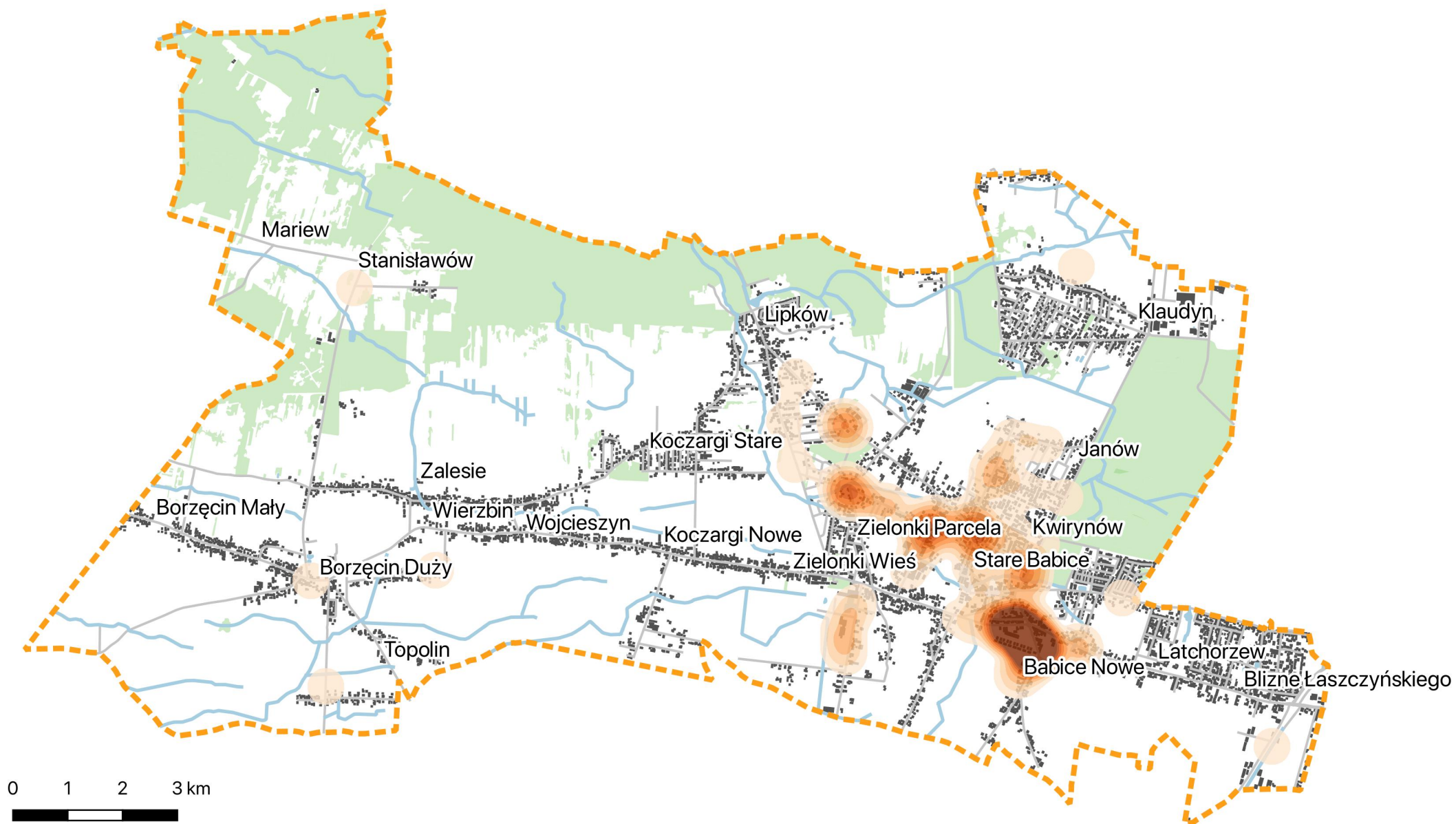
Komunikacja publiczna

Respondenci w ramach ankiety wskazywali także na inne czynniki, które mogłyby wpłynąć na popularność korzystania z komunikacji publicznej. Należały do nich m.in.


- bezpieczne parkingi rowerowe,
- zakończenie rozbudowy metra do stacji Lazurowa,
- autobus nocny,
- bezpłatna komunikacja,
- BUS PASy,
- włączenie gminy do 1 strefy ZTM,
- wydłużenie trasy autobusów do centrum Warszawy (obecnie konieczność dwóch przesiadek wpływa na preferowanie transportu indywidualnego),
- wprowadzenie trasy do Babic, która nie będzie przebiegała przez Zaborów,
- skierowanie którejkolwiek linii z rynku - np. w okolice Dworca Zachodniego,
- lepsze (szybsze) połączenie z metrem i stacjami przesiadkowymi,
- synchronizacja rozkładu linii L6 z linią 743, umożliwiającą dojazd do stacji kolejowe w Płochocinie.

Z pewnością sytuacja epidemiologiczna ma istotny wpływ na mniejsze zainteresowanie korzystaniem z komunikacji publicznej, jednak dla wielu osób, jest to jedyny sposób na dojazd do pracy lub szkoły. Z tego względu także poprawa bezpieczeństwa sanitarnego z pewnością będzie istotnym czynnikiem wpływającym na przywrócenie, bądź zachowanie dotychczasowego poziomu korzystania przez mieszkańców z komunikacji zbiorowej.

WYNIKI KONSULTACJI



Proponowane przez respondentów nowe lokalizacje przystanków autobusowych

 lokalizacje wskazane przez respondentów - kolory w skali od 1 do 5 i więcej

Drogi rowerowe

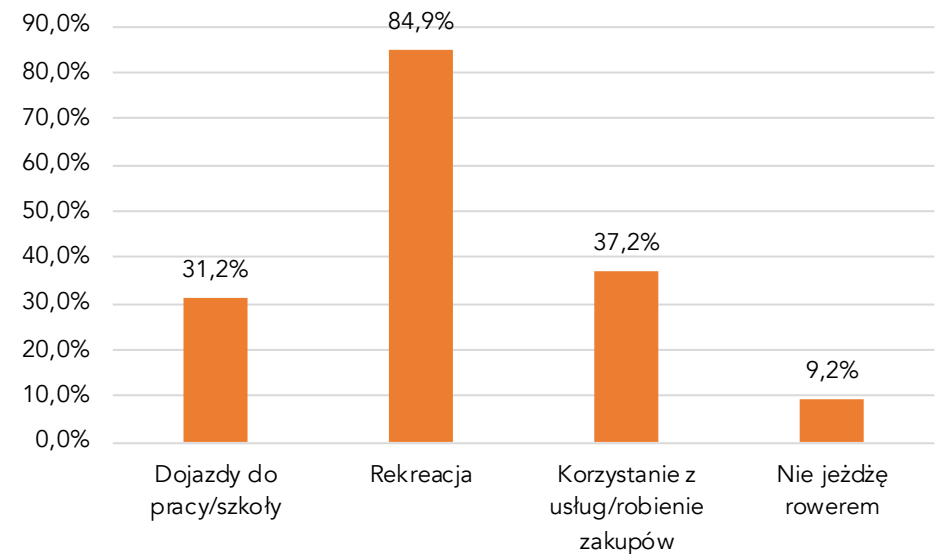
Rower to coraz popularniejszy środek transportu, jednak o jego powszechnym stosowaniu decyduje bezpieczeństwo rowerzystów oraz jakość i dostępność istniejącej infrastruktury.

Ponad 90% uczestników przeprowadzonych konsultacji społecznych jeździ rowerem. Najczęściej jest on wykorzystywany w celach rekreacyjnych - w ten sposób korzysta z niego niespełna 85% respondentów. Znaczna część ankietowanych (37%) dojeżdża rowerem do sklepów oraz w celu korzystania z usług. Niecała 1/3 uczestników konsultacji wybiera rower w celu dojazdu do pracy lub szkoły.

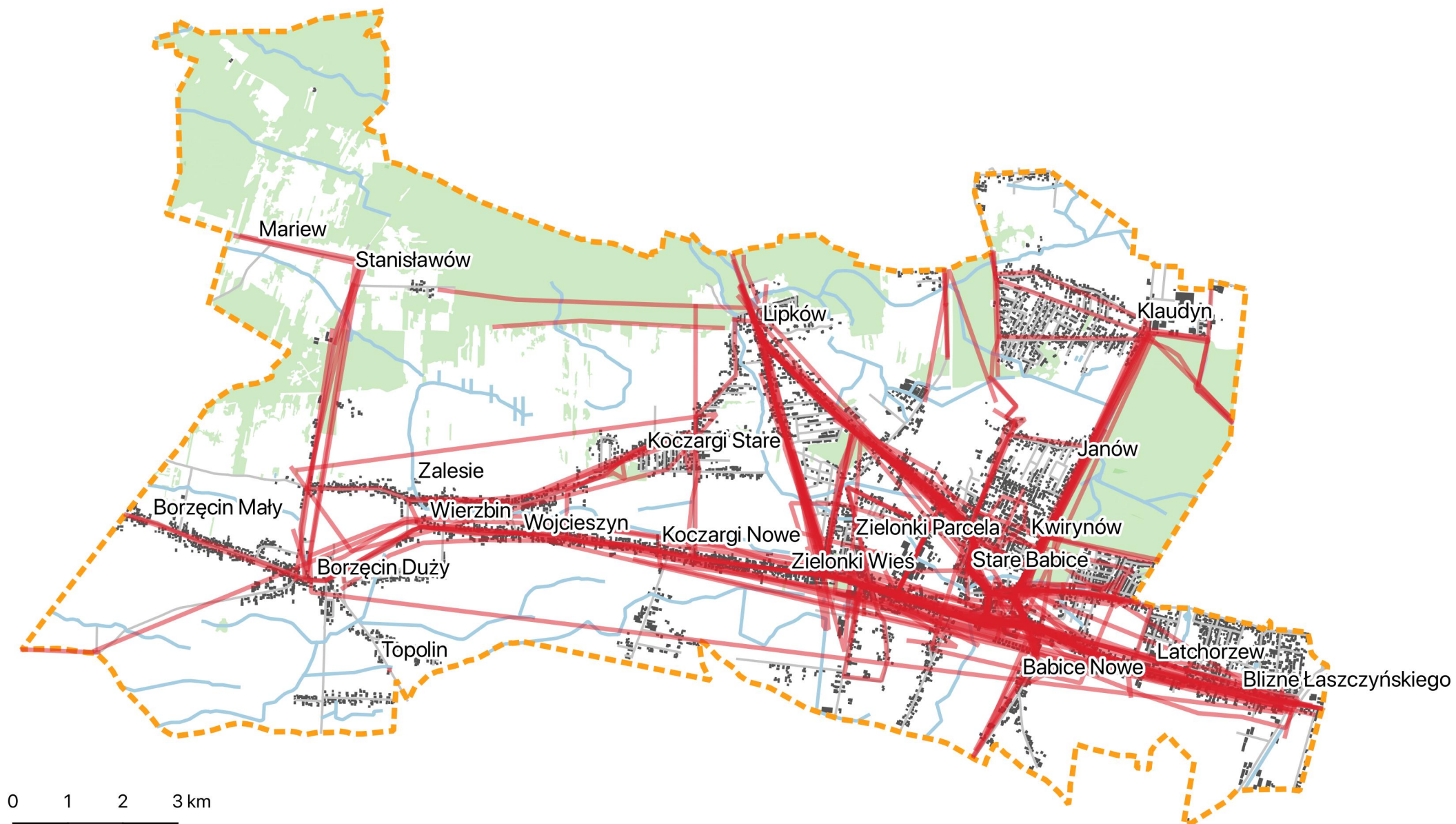
Niedobory w zakresie infrastruktury rowerowej, a przede wszystkim dróg rowerowych, istotnie wpływają na bezpieczeństwo rowerzystów. Uczestnicy konsultacji poproszeni zostali o narysowanie tras, z których korzystają i które oceniają jako niebezpieczne. Na mapie na kolejnej stronie przedstawione zostały wyrysowane przez respondentów przebiegi tych dróg. Najczęściej (na co wskazuje intensywność czerwieni wynikająca się z agregacji rysowanych tras)

wskazywana była droga wojewódzka nr 580 przebiegająca z zachodu na wschód gminy. Następne w kolejności były drogi: do Lipkowa - ze Starych Babic, Zielonek Wsi oraz Zielonek Parceli, a także ze Starych Babic do Klaudyna.

Struktura odpowiedzi na pytanie:
„Z jakiego powodu jeździsz rowerem?”
[n=218]



WYNIKI KONSULTACJI



Trasy, które są niebezpieczne do jazdy rowerem

— przebieg trasy

Proponowane nowe trasy rowerowe

Proponowane przez respondentów geoankiety nowe przebiegi tras rowerowych zostały podzielone na dwie kategorie:

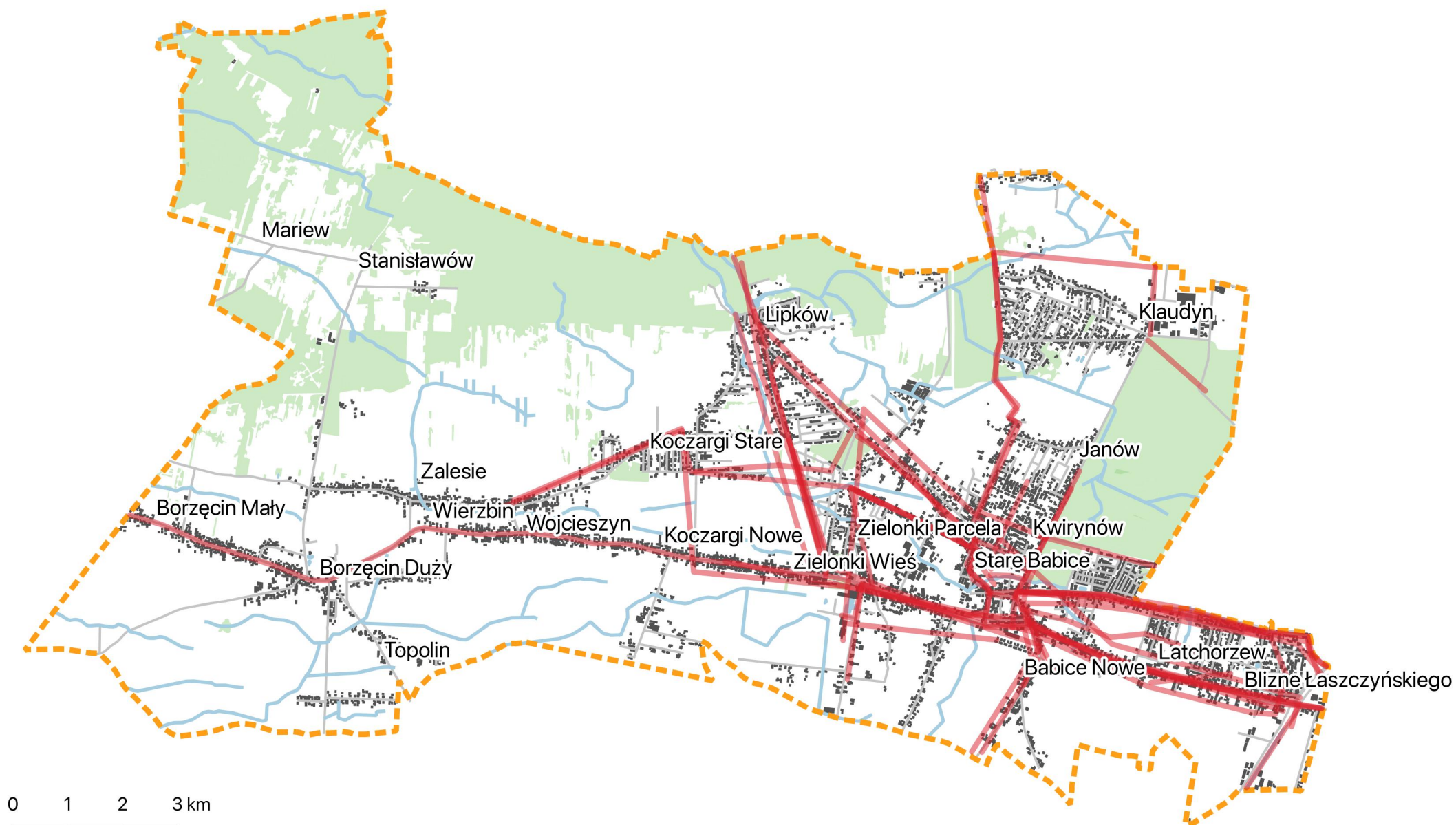
- drogi służące dojazdowi do pracy lub szkoły,
- drogi o charakterze rekreacyjnym.

Ich propozycje zostały przedstawione na dwóch kolejnych stronach.

Ze względu na bliskie sąsiedztwo Warszawy, najczęściej proponowanymi lokalizacjami dróg rowerowych były trasy we wschodniej części gminy. Należały do nich przede wszystkim trasy ze Starych Babic oraz z Zielonek Wsi i Zielonek Parceli w kierunku Warszawy. Na mapie wyróżnia się także trasa z Zielonek Parceli do Lipkowa.

Wśród proponowanych tras rowerowych o charakterze rekreacyjnym najczęściej wskazywana była droga z Babic Nowych przez Stare Babice do Lipkowa oraz z Babic Nowych do Kludyna. O charakterze rekreacyjnym proponowano także trasy w zachodniej części gminy - z Lipkowa do Wierzbina oraz z Borzęcina Dużego do Stanisławowa.

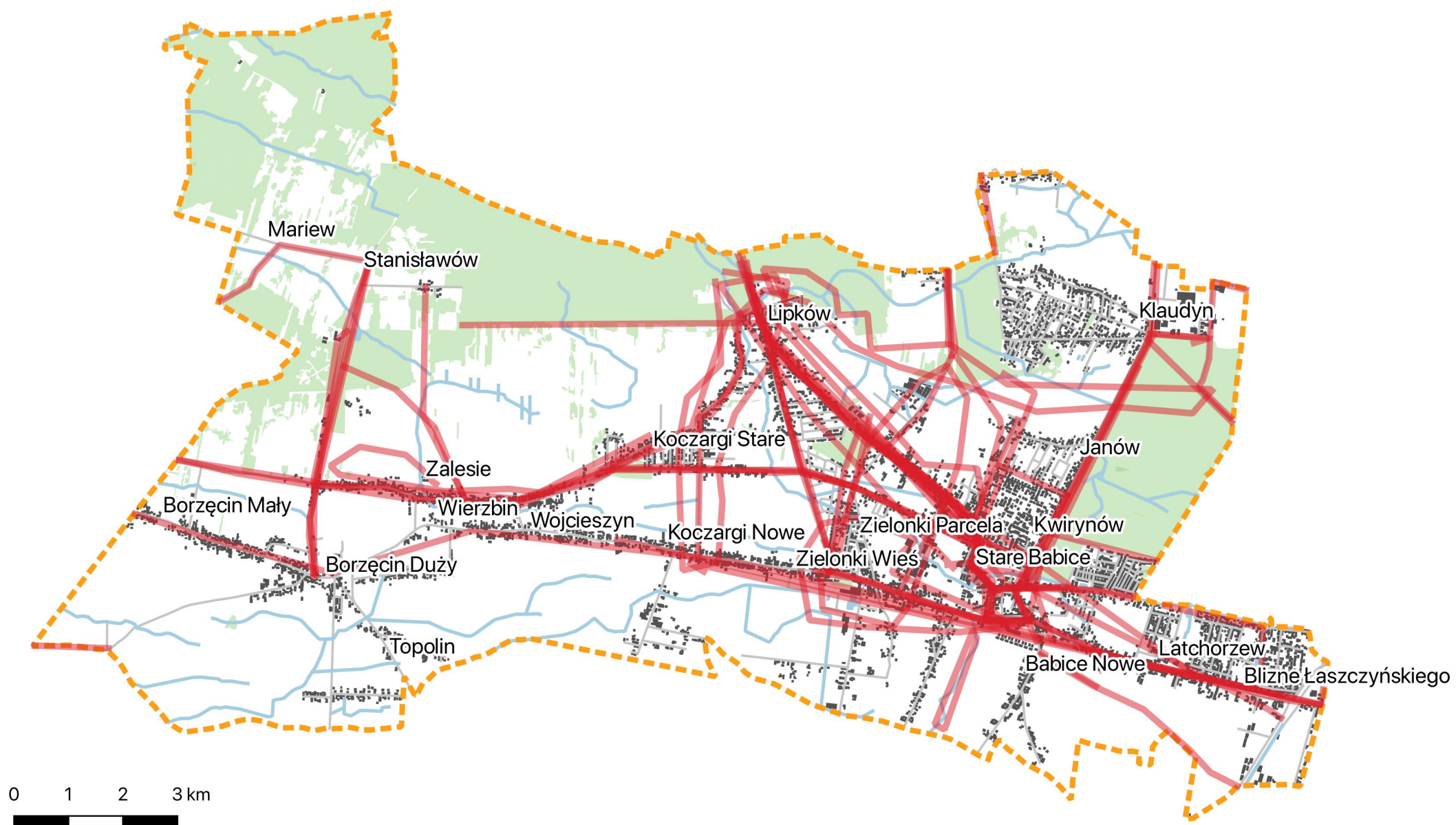
WYNIKI KONSULTACJI



Proponowane przez respondentów nowe trasy rowerowe służące dojazdom do pracy lub szkoły

— proponowane trasy

WYNIKI KONSULTACJI



Proponowane przez respondentów nowe trasy rowerowe o charakterze rekreacyjnym

— proponowane trasy

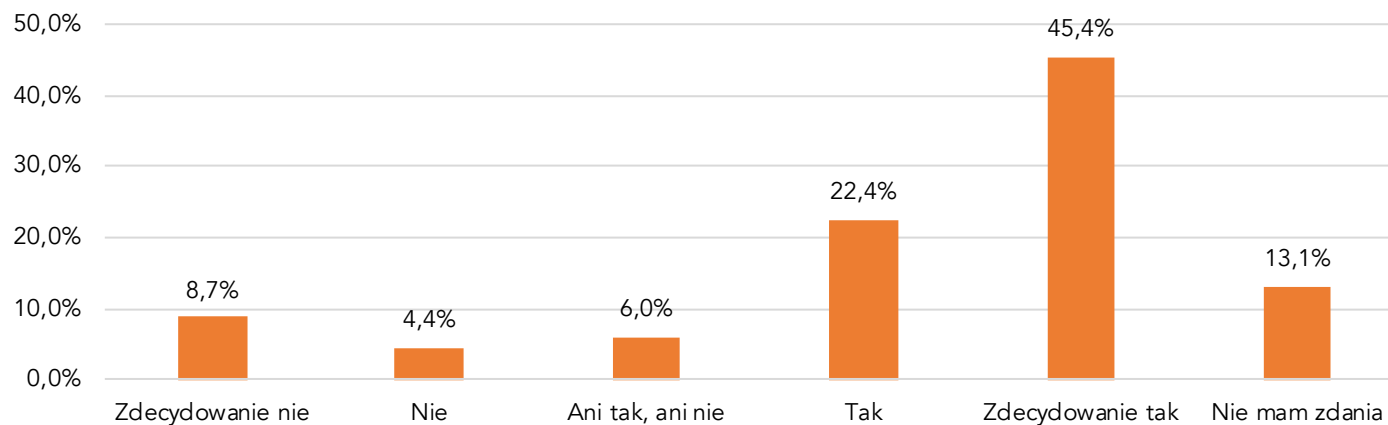
WYNIKI KONSULTACJI

Farmy fotowoltaiczne

Pozyskiwanie energii ze źródeł odnawialnych, takich jak wiatr czy promieniowanie słoneczne, jest coraz powszechniejsze na całym świecie. Jest to szczególnie ważne dla przeciwdziałania niekorzystnym zmianom klimatycznym. W Polsce, ponieważ nadal głównym źródłem energii są paliwa kopalniane, konieczne jest zwiększenie udziału energii pozyskiwanej w sposób dużo mniej szkodliwy dla środowiska.

Mieszkańcy gminy zapytani zostali o ich zdanie na temat lokalizacji farm fotowoltaicznych. W większości - 68% wypowiedzieli się na ten temat pozytywnie. Ok. 13% ankietowanych było przeciwnego zdania. Odsetek osób, które albo nie były zdecydowane, albo nie miały zdania na ten temat, wyniósł niecałe 20%, co sugeruje potrzebę edukacji mieszkańców na temat alternatywnych źródeł energii.

Odpowiedzi na pytanie: "Czy jesteś za lokalizacją na terenie gminy tzw. farm fotowoltaicznych?" [N=183]



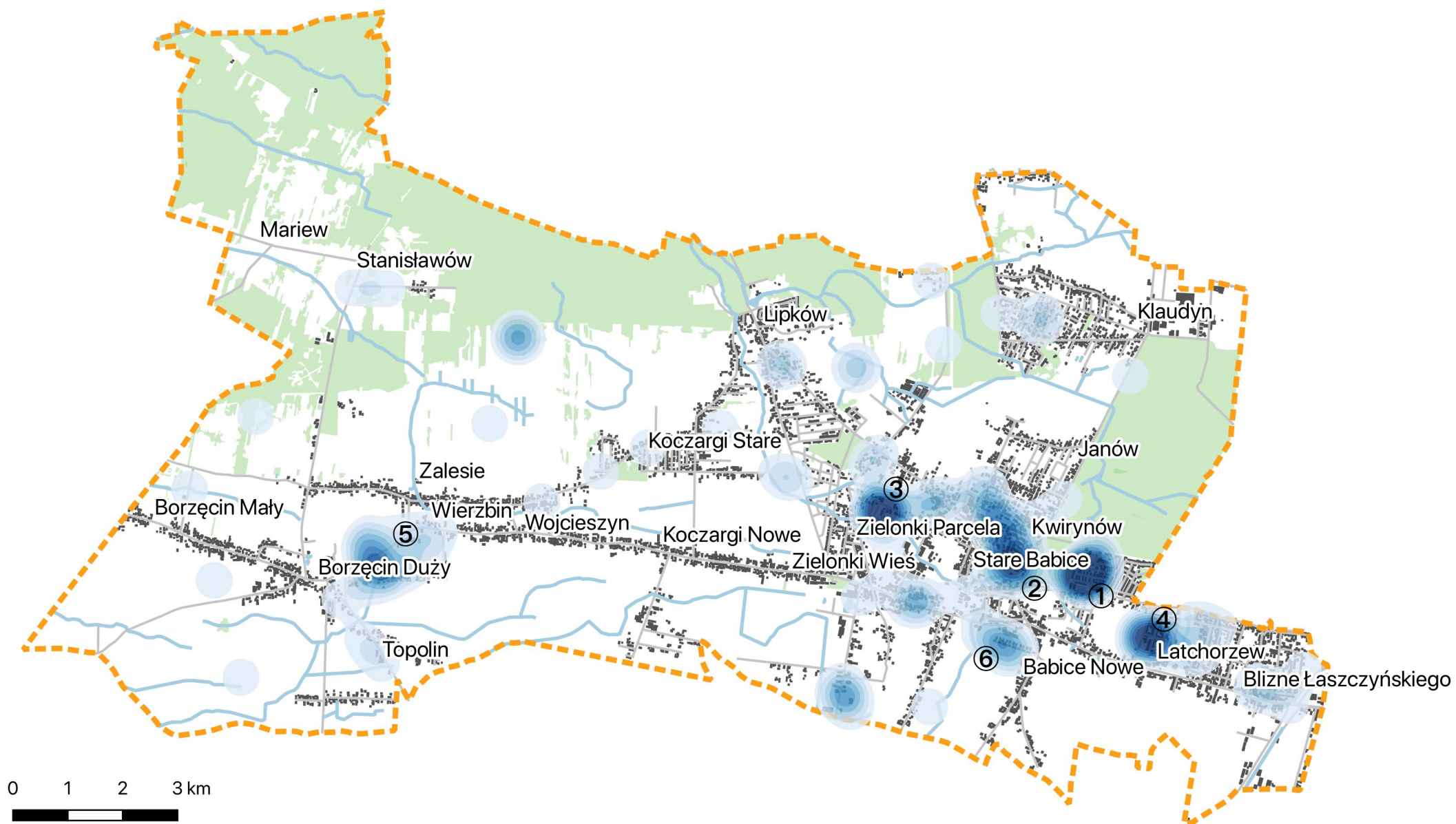
Retencja

Okresowe susze i gwałtowne opady sprzyjają powstawaniu lokalnych podtopień. Kluczowe dla ograniczania ich skali jest zatrzymywanie deszczówki w miejscu opadu. Tego typu negatywnym zjawiskom sprzyja także występowanie dużych powierzchni terenu utwardzonego - betonu i asfaltu. Nawierzchnie tego typu praktycznie nie przepuszczają wody przez co są miejscem jej gromadzenia oraz odpływu. Postępująca suburbanizacja obserwowana na terenie gminy będzie dodatkowym czynnikiem pogarszającym retencję wód opadowych. Tego typu zjawiska rzadziej oraz znacznie krócej występują na obszarach pokrytych powierzchnią biologicznie czynną z tego względu poza rozpatrzeniem możliwych lokalizacji dla budowy zbiorników retencyjnych bardzo ważne jest planowanie terenów zieleni oraz wprowadzanie możliwie najwyższych parametrów powierzchni biologicznie czynnej do planów miejscowych oraz decyzji o warunkach zabudowy i zagospodarowania terenu.

Na mapie znajdującej się na kolejnej stronie przedstawione zostały lokalizacje, w których respondenci geoankiety wskazali problemy z lokalnymi potopieniami oraz gromadzeniem się wody. Należały do nich następujące miejsca:

- ① Latchorzew - okolice ul. Szarych Szeregów i Orła Białego,
- ② Kwirynów - okolice ul. Polnej i Cyprysowej,
- ③ Stare Babice - okolice ul. Księżycowej i Koczarskiej,
- ④ Blizne Jasińskiego - okolice ul. Tadeusza Kościuszki i Bolesława Prusa,
- ⑤ Wierzbina - okolice ul. Królowej Marysieńki,
- ⑥ Babice Nowe - ul. Kameralna.

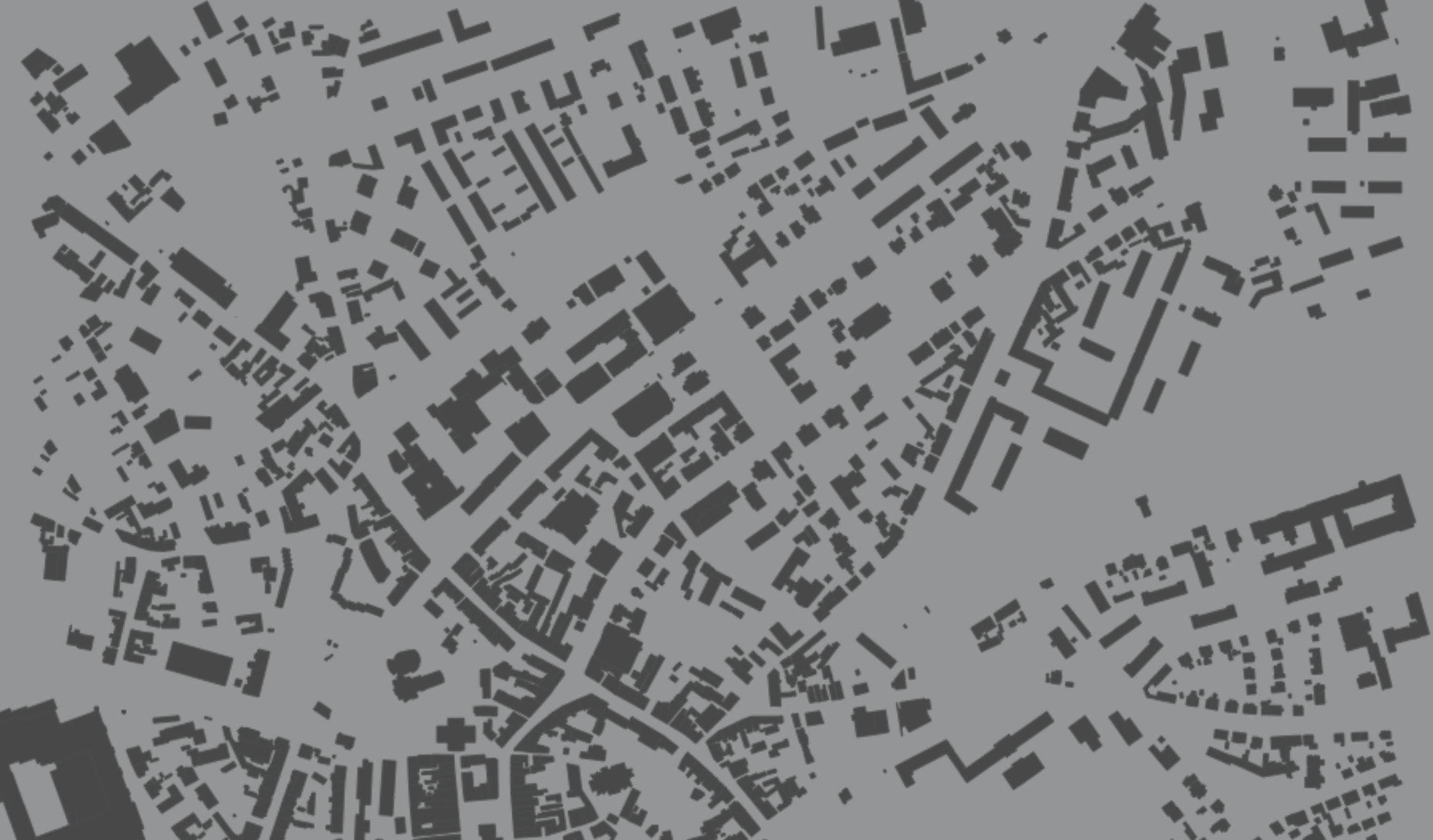
WYNIKI KONSULTACJI



Zidentyfikowane przez respondenta miejsca lokalnych podtopień

■ lokalizacje wskazane przez respondentów - kolory w skali od 1 do 5 i więcej

DZIĘKUJEMY
MIESZKAŃCOM GMINY
ZA UDZIAŁ W KONSULTACJACH



3SYMETRIE – Pracownia Urbanistyki
Ul. Grunwaldzka 21/108, 60-783 Poznań
+48 510 154 550 | biuro@3symetrie.pl
www.3symetrie.pl